	<b>PRZEWODNIK ZSZ – ZAŁ NR 7</b>	ZSZ ZAŁ 7
	<b>KSIEGA JAKOŚCI - DIAGNOSTYKA OBRAZOWA</b>	Strona 1 z 4
	Obowiązuje: DAIT, CBO	DATA: 01.06.2017

## 1. STRUKTURA I PODLEGŁOŚĆ ADMINISTRACYJNA

### 1.1 Informacje administracyjne

**Siedziba:**

*Szpital Rejonowy im. dr J.Rostka w Raciborzu*

*ul. Gamowska 3*

*47-400 Racibórz*

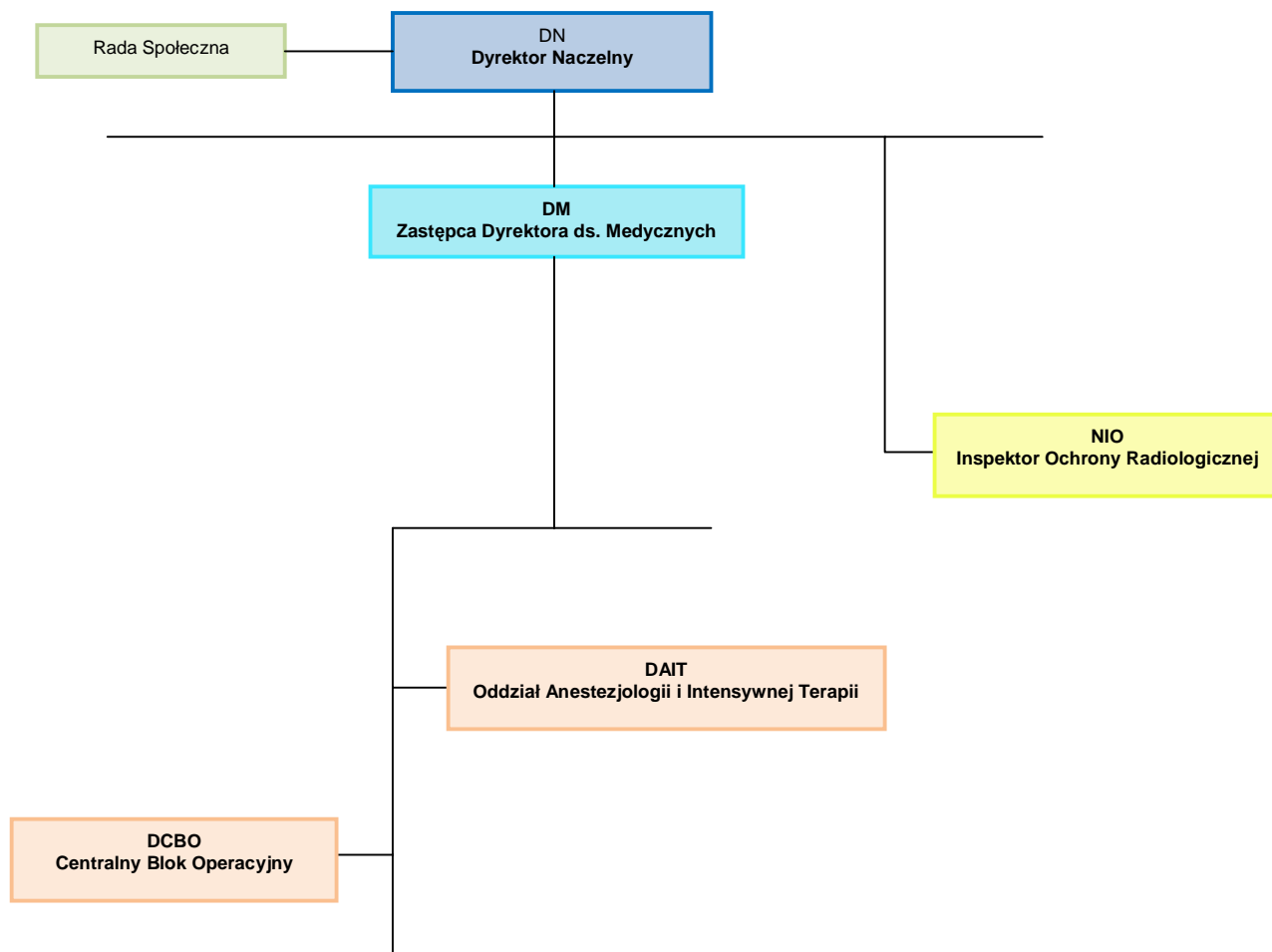
**Telefon – sekretariat:**


*32 755 50 00*

**e-mail:**

[sekretariat@szpital-raciborz.org](mailto:sekretariat@szpital-raciborz.org)

### 1.2 Struktura i podległość administracyjna



	<b>PRZEWODNIK ZSZ – ZAŁ NR 7</b>	<b>ZSZ ZAŁ 7</b>
	<b>KSIEGA JAKOŚCI - DIAGNOSTYKA OBRAZOWA</b>	<b>Strona 2 z 4</b>
	<b>Obowiązuje: DAIT, CBO</b>	<b>DATA: 01.06.2017</b>

## 2. ZAKRES DZIAŁALNOŚCI KLINICZNEJ

Zakres działalności diagnostyki obrazowej obejmuje wykonywanie:

- Rentgenowskich zdjęć przyłóżkowych na Oddziale Anestezjologii i Intensywnej Terapii,
- zabiegów operacyjnych ortopedycznych pod kontrolą aparatu rentgenowskiego na Centralnym Bloku Operacyjnym.

## 3. POSIADANE I EKSPLOATOWANE WYPOSAŻENIE MEDYCZNE

### 3.1 *Aparat przewoźny do zdjęć rentgenowskich przyłóżkowych PRACTIX 33 plus*

Aparat ten znajduje się na wyposażeniu Oddziału Anestezjologii i Intensywnej Terapii.

Aparat składa się z:

- ❖ jednostki systemu Practix 33 Plus,
- ❖ wózka jezdnego, w skład którego wchodzi panel sterowania,
- ❖ ramienia nośnego,
- ❖ kolimatora.

Badanie wykonane na Oddziale Anestezjologii i Intensywnej Terapii określane są przez protokół oprogramowania aparatu. Oddział Anestezjologii i Intensywnej Terapii również posiada zabezpieczenia przeciw promieniowaniu jonizującemu w postaci ołowianego fartucha ochronnego oraz jezdnych parawanów ochronnych.


Zdjęcia rentgenowskie wykonywane są przez personel Pracowni TOMMA Diagnostyka Obrazowa – jednego z podwykonawców usług dla szpitala.



### 3.2 *APARATY ZABIEGOWE Z RAMIENIEM C*



Aparaty zabiegowe z ramieniem C Siremobil Compact L i BV Libra znajdują się na wyposażeniu Centralnego Bloku Operacyjnego. Śródoperacyjny aparat rentgenowski SIREMOBIL Compact L z ramieniem C jest wyposażony w całkowicie cyfrowy tor obrazowania. Zapewnia wszechstronność zastosowań, doskonałą jakość obrazu przy znacznym ograniczeniu dawki promieniowania, zoptymalizowany tryb pracy oraz wydajną eksploatację. Specjalna konstrukcja aparatu wraz z wózkiem monitorów sprawia, że zestaw jest kompaktowy i nie zajmuje wiele miejsca. Aparat wyposażony jest w generator wysokiej częstotliwości oferujący możliwość pracy w trybach radiografii cyfrowej, fluoroskopii, fluoroskopii pulsacyjnej. Śródoperacyjny aparat rentgenowski BV Libra L składa się z ramienia C

	<b>PRZEWODNIK ZSZ – ZAŁ NR 7</b>		<b>ZSZ ZAŁ 7</b>
	<b>KSIEGA JAKOŚCI - DIAGNOSTYKA OBRAZOWA</b>		<b>Strona 3 z 4</b>
	<b>Obowiązuje: DAIT,CBO</b>	<b>DATA:01.06.2017</b>	<b>WYDANIE 1</b>

poruszającego się w wszystkich płaszczyznach, wózka jezdnego w skład którego wchodzi panel sterowania i monitory.


Dodatkowo aparaty wyposażone są w licznik czasu i dawki promieniowania z sygnałem dźwiękowym przekroczenia dawki. Badania wykonane na sali operacyjnej oddziału chirurgii urazowo-ortopedycznej określane są przez protokół oprogramowania aparatów. Centralny Blok Operacyjny posiada również zabezpieczenia przeciw promieniowaniu jonizującemu w postaci ołowianych fartuchów i gogli ochronnych.

#### **4. ZAKRES KOMPETENCJI PERSONELU**

Odpowiedzialność, uprawnienia i kompetencje pracowników są określone w zakresach czynności oraz w załącznikach do umowy o pracę, które znajdują się w dziale kadr. Kwalifikacje personelu potwierdzone są dodatkowo certyfikatami i zaświadczeniami z odbytych szkoleń z zakresu ochrony radiologicznej pacjenta, których kopie znajdują się w dokumentach poszczególnych oddziałów oraz w aktach personalnych poszczególnych pracowników w kadrach.

#### **5. SPOSÓB ZAPEWNIANIA POUFNOŚCI INFORMACJI ZAWARTYCH W DOKUMENTACJI MEDYCZNEJ**

- Osoby odpowiedzialne za administrowanie danymi, jest zobowiązana zastosować środki techniczne i organizacyjne zapewniające ochronę przetwarzanych danych osobowych odpowiednie do zagrożeń oraz kategorii danych objętych ochroną.
- Szczególne znaczenie ma ochrona danych znajdujących się w dokumentacji indywidualnej pacjenta odnoszącej się do poszczególnych pacjentów.
- Zgodnie z rozporządzeniem Ministra Zdrowia z dnia 9 listopada 2015 w sprawie rodzajów, zakresu i wzorów dokumentacji medycznej oraz sposobu jej przetwarzania (Dz. U. 2015 poz.2069), dokumentacja indywidualna pacjenta jest przechowywana w sposób zapewniający jej poufność, zabezpieczenie przed dostępem osób nieupoważnionych oraz przed zniszczeniem lub zagubieniem.
- Dokumentacja jest prowadzona, w odniesieniu do każdego pacjenta, w formie pisemnej. Zbiory informacji objętych dokumentacją medyczną mogą być również sporządzane w postaci elektronicznej pod warunkiem:
  - zachowania selektywności dostępu do zbioru informacji,
  - zabezpieczenia zbioru informacji przed dostępem osób nieuprawnionych,
  - zabezpieczenia zbioru informacji przed zniszczeniem, uszkodzeniem i utratą,
  - rejestrowania historii zmian i ich autorów.
- Dokumentacja może być udostępniona na wniosek: pacjenta, jego przedstawiciela ustawowego, osoby upoważnionej przez pacjenta lub uprawnionych podmiotów w rozumieniu odrębnych przepisów.
- Udostępnienie dokumentacji medycznej pacjenta następuje w trybie zapewniającym zachowanie poufności i ochrony danych osobowych, za pokwitowaniem odbioru.
- Odmowa wydania dokumentacji wymaga zachowania formy pisemnej oraz podania przyczyny.
- Dokumentację prowadzoną w postaci elektronicznej udostępnia się z zachowaniem jej integralności oraz ochrony danych osobowych

	<b>PRZEWODNIK ZSZ – ZAŁ NR 7</b>		<b>ZSZ ZAŁ 7</b>
	<b>KSIEGA JAKOŚCI - DIAGNOSTYKA OBRAZOWA</b>		<b>Strona 4 z 4</b>
	<b>Obowiązuje: DAIT,CBO</b>	<b>DATA:01.06.2017</b>	<b>WYDANIE 1</b>

### Spis treści

1. STRUKTYRA I PODLEGŁOŚĆ ORGANIZACYJNA .....	1
2. ZAKRES DZIAŁALNOŚCI KLINICZNEJ.....	2
3. POSIADANE I EKSPLOATOWANE WYPOSAŻENIE MEDYCZNE.....	2
4. ZAKRES KOMPETENCJI KOMPETENCJI PERSONELU.....	3
5. OSOŚÓB ZAPEWNIANIA POUFNOŚCI INFORMACJI W DOKUMENTACJI MEDYCZNEJ.....	3
6. SPIS TREŚCI, KARTA ZMIAN, ZATWIERDZENIA .....	4

### Załączniki

1. Procedura ZSZ ZAŁ 7/1 - Postępowanie i nadzór nad dokumentacją medyczną
2. Procedura ZSZ ZAŁ 7/2 - Postępowanie z pacjentem
3. Procedura ZSZ ZAŁ 7/3 - Zasady eksploatacji wyposażenia medycznego i kontrolno-pomiarowego
4. Procedura ZSZ ZAŁ 7/4 - Zasady prowadzenia analizy wyników niezgodnych z założonymi kryteriami

### Karta zmian

Nr zmiany	Zmiany		Opis zmiany	Data zmiany	Podpis autora zmiany
	Punktu Podpunktu rozdziału	Akapitu lub fragmentu tekstu ze strony nr			

### Zatwierdzenia

Zespół	Imię i nazwisko	Data	Podpis
<b>Opracowała</b>	Barbara Piekarska	01.06.2017	<i>Podpis nieczytelny</i>
<b>Sprawdził</b>	Grzegorz Bula	01.06.2017	<i>Podpis nieczytelny</i>
<b>Zatwierdził</b>	Ryszard Rudnik	01.06.2017	<i>Podpis nieczytelny</i>